

Lantronix DeviceInstaller 4.4.0.2RC3

File Edit View Device Tools Help

Search Exclude Assign IP Upgrade

Lantronix Devices - 1 device(s)

- Ethernet (192.168.1.50)
  - XPort
    - XPort-05 - firmware v6.10.0.1
      - 192.168.1.101

| Name     | User Name | User Group | IP Address    | Hardware Address  | Status |
|----------|-----------|------------|---------------|-------------------|--------|
| XPort-05 |           |            | 192.168.1.101 | 00-80-A3-BA-DE-10 | Online |

Nach beendeten Suchvorgang, gefunden XPort doppelt Anklicken um Initialisierung zu starten.

**! Wichtige Hinweise zur Initialisierung des XPort !**

- Wichtig ist hierbei eine Übereinstimmung der IP-Adressen in den ersten drei Gruppen (hier 192.168.1.) zwischen XPort und verwendetem Netzwerk.
- !!! Nur bei Übereinstimmung im Bereich der Subnet-Maske kann eine Kommunikation mit dem XPort zustande kommen.
- Notfalls muss zuerst die IP-Adresse und Subnet-Maske angepasst werden (unter Systemsteuerung => Netzwerk- und Freigabecenter => Adaptereinstellungen ändern => Ethernet bzw. LAN-Verbindung => Eigenschaften => Internetprotokoll, Version ... TCP/IP => Eigenschaften) um eine Verbindung mit dem XPort herstellen zu können.

Eigenschaften von Internetprotokoll Version 4 (TCP/IPv4)

Allgemein

IP-Einstellungen können automatisch zugewiesen werden, wenn das Netzwerk diese Funktion unterstützt. Wenden Sie sich andernfalls an den Netzwerkadministrator, um die geeigneten IP-Einstellungen zu beziehen.

IP-Adresse automatisch beziehen

Folgende IP-Adresse verwenden:

IP-Adresse: . . .

Subnetzmaske: . . .

Standardgateway: . . .

DNS-Serveradresse automatisch beziehen

Folgende DNS-Serveradressen verwenden:

Bevorzugter DNS-Server: . . .

Alternativer DNS-Server: . . .

Einstellungen beim Beenden überprüfen

Erweitert...

OK Abbrechen

Ready

Lantronix DeviceInstaller 4.4.0.2RC3

File Edit View Device Tools Help

Search Exclude Assign IP Upgrade

Lantronix Devices - 1 device(s)

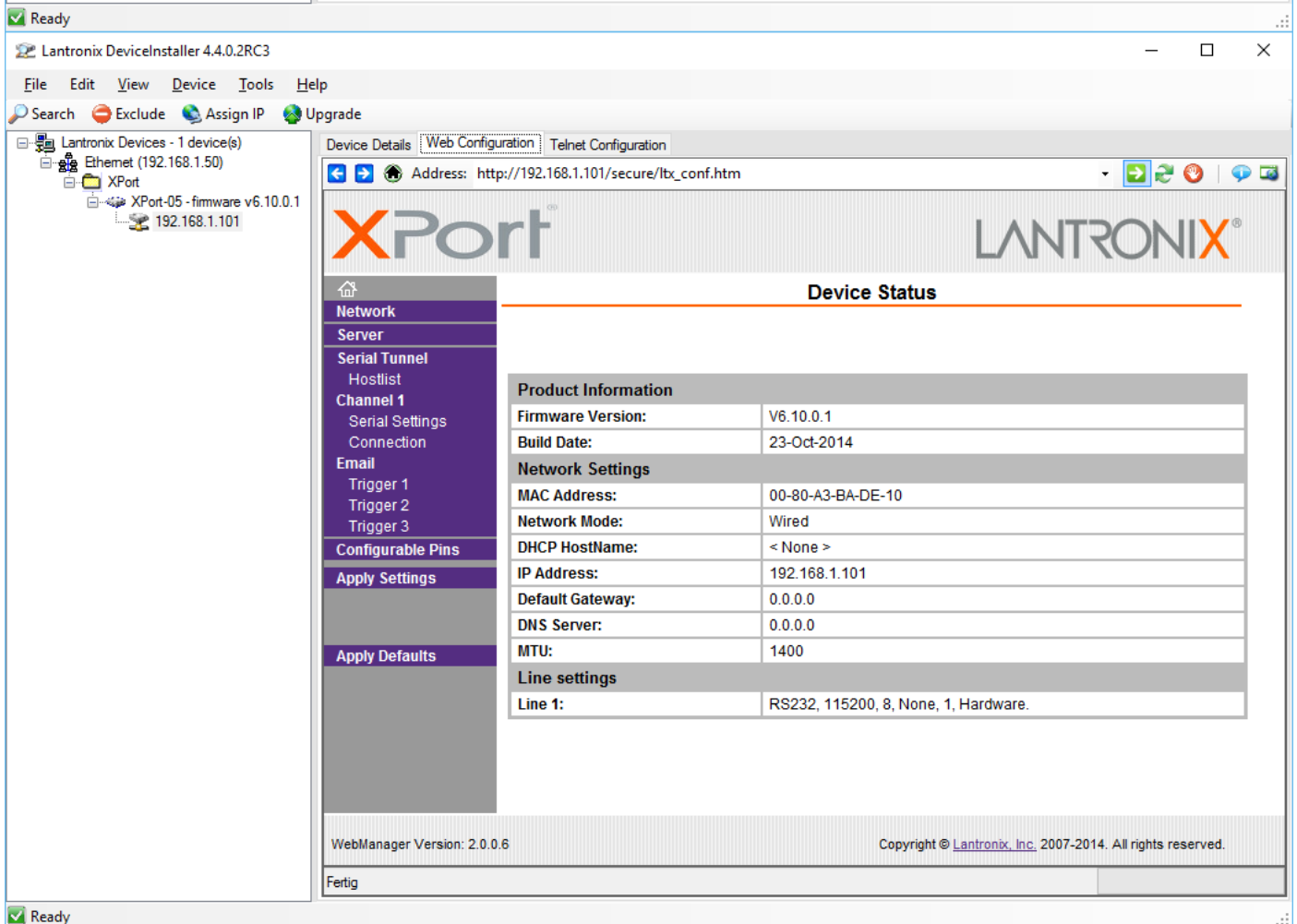
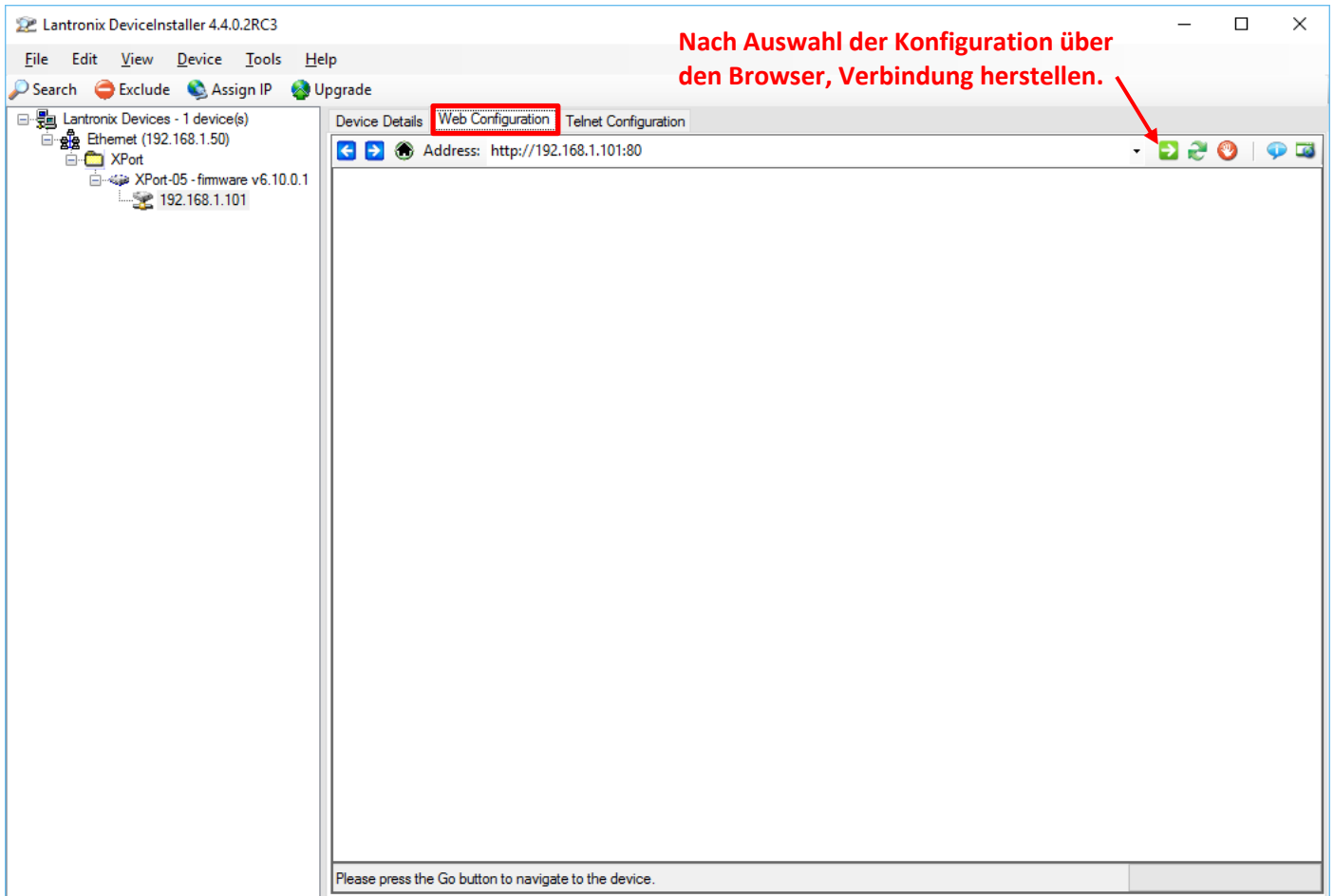
- Ethernet (192.168.1.50)
  - XPort
    - XPort-05 - firmware v6.10.0.1
      - 192.168.1.101

Device Details Web Configuration Telnet Configuration

Reload Details

| Property                           | Value             |
|------------------------------------|-------------------|
| Name                               | XPort-05          |
| DHCP Device Name                   |                   |
| Group                              |                   |
| Comments                           |                   |
| Device Family                      | XPort             |
| Type                               | XPort-05          |
| ID                                 | X9                |
| Hardware Address                   | 00-80-A3-BA-DE-10 |
| Firmware Version                   | 6.10              |
| Extended Firmware Version          | 6.10.0.1          |
| Online Status                      | Online            |
| IP Address                         | 192.168.1.101     |
| IP Address was Obtained            | Statically        |
| Subnet Mask                        | 255.255.255.0     |
| Gateway                            | 0.0.0.0           |
| Number of COB partitions supported | 6                 |
| Number of Serial Ports             | 1                 |
| TCP Keepalive                      | 45                |
| Telnet Supported                   | True              |
| Telnet Port                        | 9999              |
| Web Port                           | 80                |
| Maximum Baud Rate Supported        | 921600            |
| Firmware Upgradable                | True              |
| Supports Configurable Pins         | True              |
| Supports Email Triggers            | True              |
| Supports AES Data Stream           | False             |
| Supports 485                       | True              |
| Supports 921K Baud Rate            | True              |
| Supports HTTP Server               | True              |
| Supports HTTP Setup                | True              |
| Supports 230K Baud Rate            | True              |
| Supports GPIO                      | True              |

Ready



Lantronix DeviceInstaller 4.4.0.2RC3

File Edit View Device Tools Help

Search Exclude Assign IP Upgrade

Lantronix Devices - 1 device(s)

- Ethernet (192.168.1.50)
- XPort
  - XPort-05 - firmware v6.10.0.1
    - 192.168.1.101

Device Details Web Configuration Telnet Configuration

Address: http://192.168.1.101/secure/lbx\_conf.htm

# XPort LANTRONIX

## Network Settings

**Network**

Server

Serial Tunnel

Hostlist

Channel 1

Serial Settings

Connection

Email

Trigger 1

Trigger 2

Trigger 3

Configurable Pins

Apply Settings

Apply Defaults

Network Mode: Wired Only

### IP Configuration

Obtain IP address automatically

Auto Configuration Methods

BOOTP:  Enable  Disable

DHCP:  Enable  Disable

AutoIP:  Enable  Disable

DHCP Host Name:

Use the following IP configuration:

IP Address:

Subnet Mask:

Default Gateway:

DNS Server:

### Ethernet Configuration

Auto Negotiate

Speed:  100 Mbps  10 Mbps

Duplex:  Full  Half

Änderungen bestätigen.

WebManager Version: 2.0.0.6 Copyright © Lantronix, Inc. 2007-2014. All rights reserved.

Fertig

Ready

**Serial Settings**

**Channel 1**

Disable Serial Port

**Port Settings** **Grundeinstellungen der Seriellen Verbindung vornehmen.**

Protocol: **RS232** Flow Control: **CTS/RTS (Hardware)**

Baud Rate: **115200** Data Bits: **8** Parity: **None** Stop Bits: **1**

**Pack Control**

Enable Packing

Idle Gap Time: **12 msec**

Match 2 Byte Sequence:  Yes  No Send Frame Immediate:  Yes  No

Match Bytes: **0x00** **0x00** Send Trailing Bytes:  None  One  Two  
(Hex)

**Flush Mode**

**Flush Input Buffer**

With Active Connect:  Yes  No

With Passive Connect:  Yes  No

At Time of Disconnect:  Yes  No

**Flush Output Buffer**

With Active Connect:  Yes  No

With Passive Connect:  Yes  No

At Time of Disconnect:  Yes  No

**OK** **Änderungen bestätigen.**

WebManager Version: 2.0.0.6 Copyright © Lantronix, Inc. 2007-2014. All rights reserved.

http://192.168.1.101/secure/welcome.htm

**! Für die serielle Verbindung des XPort im Vortex LAN 2 RF bitte folgende Einstellungen verwenden**

**Protokoll: RS232**

**Flow Control: None**

**Baud Rate: 19200**

**Data Bits: 8**

**Parity: None**

**Stop Bits: 1**

Lantronix DeviceInstaller 4.4.0.2RC3

File Edit View Device Tools Help

Search Exclude Assign IP Upgrade

Lantronix Devices - 1 device(s)

- Ethernet (192.168.1.50)
- XPort
  - XPort-05 - firmware v6.10.0.1
    - 192.168.1.101

Device Details Web Configuration Telnet Configuration

Address: http://192.168.1.101/secure/lbx\_conf.htm

# XPort LANTRONIX

## Connection Settings

**Channel 1**

Connect Protocol  
Protocol: TCP

**Connect Mode**

Passive Connection: Accept Incoming: Yes  
Password Required: No  
Password:   
Modem Escape Sequence Pass Through: Yes

Active Connection: Active Connect: Auto Start  
Start Character: 0x0D (in Hex)  
Modem Mode: None  
Show IP Address After RING: No

**Endpoint Configuration:**

Local Port: 10001 Remote Port: 10001  
Auto increment Local Port for active connect:   
Remote Host: 192.168.1.100

**Common Options:**

Telnet Com Port Cntrl: Disable  
Terminal Name:   
Connect Response: None  
Use Hostlist: No  
LED: Blink

**Disconnect Mode**

On Mdm\_Ctrl\_In Drop: No  
Hard Disconnect: Yes  
Check EOT(Ctrl-D): No  
Inactivity Timeout: 0 : 0 (mins : secs)

**OK** Änderungen bestätigen.

WebManager Version: 2.0.0.6 Copyright © Lantronix, Inc. 2007-2014. All rights reserved.

Ready

**Einstellungen am Schluss Übernehmen und automatischen Geräte-neustart abwarten.**

**Einstellen der automatischen Verbindung (nur möglich wenn Modem Mode = NONE)**

**IP-Adresse und Port der Gegenstelle.**